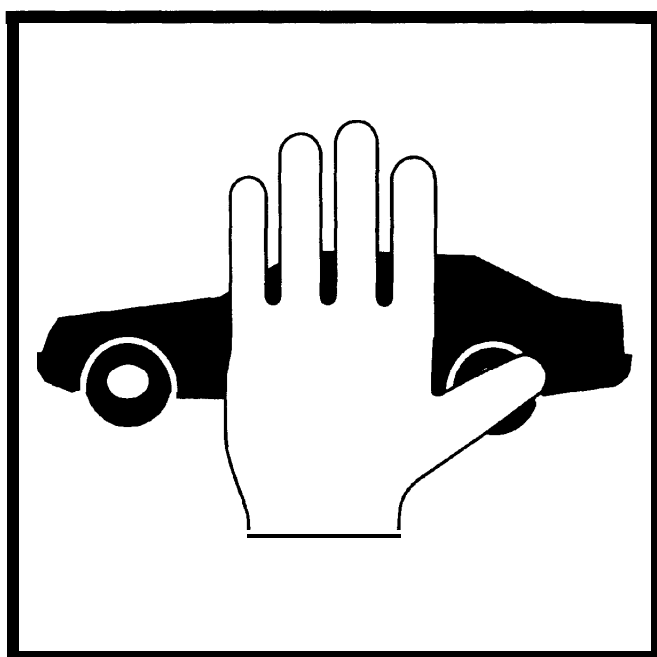


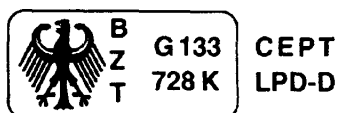
Bedienungsanleitung

magic Safe



ALARMANLAGE

Typ MS-650



e1 A-00 0267



1.0 Inhaltsverzeichnis

Titel	Seite
1.0 Inhaltsverzeichnis	2
2.0 Einleitung	2
3.0 Lieferumfang	3
4.0 Handsender	3
4.1 Batteriewechsel	3
5.0 Bedienung der Alarmanlage	4
5.1 Scharfschalten	4
5.2 Entschärfen	4
5.3 Automatisches Wiederschärfen	4
5.4 Abschaltung der Innenraumüberwachung	5
6.0 Werkstattmodus	5
7.0 Zusätzliche Funktionen	5
7.1 Automatisches Verriegeln / Entriegeln der ZV über die Zündung	5
7.2 Panik-Funktion	6
7.3 Kornfortfunktion	6
7.4 Entschärfen der Alarmanlage im Notfall	6
7.5 Selbstschärfung	7
7.6 Anzeigen der Alarmquelle	7
8.0 Stromverbrauch	8
9.0 Anlernen eines neuen Handsenders	8
10.0 Fehlersuche	9
11.0 Funktionsübersicht Handsender	9
12.0 Softwareeinstellung	10
13.0 Programmieranweisung	11
14.0 Technische Daten	12
15.0 Zubehör	12

2.0 Einleitung

Das magic safe MS-650 Alarmsystem bietet viele hochwertige Funktionen, von denen einige möglicherweise in Ihrem Fahrzeug schon vorhanden sind. Einige Funktionen sind als Option ausgelegt und müssen eventuell nach dem Einbau programmiert werden (siehe Kap. 12. und 13.).

Das mikroprozessorgesteuerte Alarmsystem schützt das Fahrzeug und dessen Inhalt vor Diebstahl.

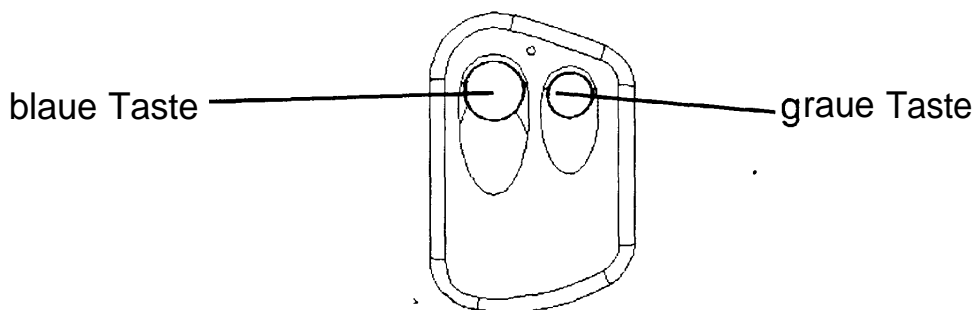
Bei scharfgestellter Anlage werden Türen, Motor- und Kofferraumhaube, Zündung sowie der Innenraum überwacht. Im Alarmfall ertönt für 30 Sekunden die Fahrzeughupe (optional: eine Zusatzsirene) und die Blinkleuchten blinken.

3.0 Lieferumfang

Nr.	Menge	Bezeichnung	Artikel-Nr.
1	1	Steuergerät	MS-650-RX
2	2	Handsender	MS-650-TX
3	1	Ultraschallmodul	MS-650-US
4	2	Ultraschallsensoren	MS-650-US
5	1	Hauptkabelbaum	MS-650-KA3
6	1	Zentralverkabelungsbaum (P2)	MS-650-KA2
7	1	Eingangskabelbaum	MS-650-KAI
8	1	Befestigungen mit Schalter	MS-650-KIT
9	1	Relais für Anschluß Fahrzeughorn	MS-650-RL
10	2	Warn-Aufkleber	MS-650-WS
11	1	Status-LED mit Kabel und Sockel	MS-650-SL
12	1	Service-Schalter mit Kabel	MS-650-AS

4.0 Handsender

Mit dem Handsender können über die blaue und graue Taste die verschiedenen Funktionen gesteuert bzw. programmiert werden.



Für den Fall, daß der Handsender verloren geht oder defekt ist, kann die Alarmanlage über die persönliche Identitätsnummer (Pin-Code) mit Hilfe des Service-Schalters entschärft werden. Der Pin-Code wird auch als Zugangsschutz (Passwort) benutzt, um weitere Handsender zu programmieren oder zu löschen.

4.1 Batteriewechsel

Läßt die Reichweite des Handsenders merklich nach oder flackert die Kontroll-LED beim Senden, so muß die Batterie ausgetauscht werden.

Verwenden Sie nur auslaufsichere und für elektronische Geräte geeignete Batterien. Halten Sie die Batterien außer Reichweite von Kindern. Versuchen Sie nie Batterien wieder aufzuladen, zu öffnen oder ins Feuer zu werfen.

Schützen Sie Ihre Umwelt! Gebrauchte Batterien gehören nicht in den Hausmüll, sondern werden in öffentlich aufgestellten Sammelbehältern oder bei Ihrem Händler gesammelt und fachgerecht entsorgt.

Drehen Sie die Schraube auf der Unterseite des Handsenders heraus und öffnen Sie den Sender. Tauschen Sie die Batterie. Achten Sie beim Einlegen der Batterie auf die richtige Polung (Batterietyp CR 2032 3 Volt). Der Plus-Pol ist oben. Erhältlich ist die Batterie z.B. in Fotoläden, Uhrengeschäften, usw.

Setzen Sie den Deckel des Handsenders wieder auf und drehen Sie die Schraube wieder herein.

5.0 Bedienung der Alarmanlage

5.1 Scharfschalten

Nach Verlassen des Fahrzeugs und Schließen der Türen drücken Sie einmal die blaue Taste des Handsenders etwa 1 Sekunde lang, um die Alarmanlage zu aktivieren.

Nach dem Aktivieren der Alarmanlage blinken die Warnblinkleuchten einmal und bei Anschluß einer elektronischen Sirene ertönt einmalig ein Signal zur Bestätigung. Nach einer Verzögerungszeit von ca. 10 Sekunden ist die Alarmanlage scharf. Dies wird durch das Blinken der Status-LED im Fahrzeug im Sekundentakt angezeigt.

Soll beim Aktivieren der Alarmanlage kein Quittiersignal über die Sirene ertönen, so drücken Sie die graue Taste unmittelbar bevor Sie die blaue Taste drücken (nur gültig bei Anschluß einer Zusatzsirene).

Bei Fahrzeugen mit Zentralverriegelung werden beim Scharfschalten der Alarmanlage die Türen und der Kofferraum verriegelt. Besitzt das Fahrzeug eine Original-Komfortfunktion für z.B. elektrische Fensterheber oder elektrisches Schiebedach, dann werden auch diese verriegelt. Es ist möglich, diese Komfort-Funktion über den zweiten Funkkanal (graue Taste) separat zu steuern (siehe Kap. Komfort-Funktion).

Wird die Alarmanlage bei geöffneter Tür, Motor- oder Kofferraumhaube aktiviert, blinken die Warnblinkleuchten dreimal, um die Störung anzuzeigen. Das System ist zwar aktiviert, schließt aber bei der Überwachung den betroffenen Sensorbereich aus, bis z.B. die Fahrzeugtür ordnungsgemäß geschlossen ist.

5.2 Entschärfen der Alarmanlage

Drücken Sie die blaue Taste des Handsenders einmal etwa 1 Sekunde lang. Die Warnblinkleuchten blinken und das Quittiersignal (bei vorhandener Sirene) ertönt zweimal. Bei angeschlossener Zentralverriegelung werden die Türen entriegelt.

Wenn kein Quittiersignal über die Sirene (falls vorhanden) ertönen soll, drücken Sie die graue Taste unmittelbar bevor Sie die blaue Taste drücken.

5.3 Automatisches Wiederschärfen

Falls nicht innerhalb von 90 Sekunden, nachdem die Alarmanlage entschärft wurde, das Fahrzeug benutzt wird (die Tür geöffnet wird oder die Zündung eingeschaltet wird), wird automatisch die Alarmanlage neu aktiviert. Dieses wird durch schnelles Blinken der im Fahrzeug befindlichen Status-LED angezeigt. Die Zentralverriegelung bleibt bei der Werkseinstellung von 7-3 *Verriegeln beim Wiederschärfen = AUS* unberücksichtigt. Wird die Funktion I-3 auf AN programmiert, so wird beim Wiederschärfen die ZV aktiviert und die Türen verriegelt.

5.4 Scharfstellen ohne Innenraumüberwachung

Der Innenraum des Fahrzeugs ist mit Ultraschall-Bewegungsmeldern versehen, die bei Bewegungen im Innenraum ein Alarmsignal an die Zentrale geben.

Wenn Sie keine Innenraumüberwachung möchten, z.B. weil Sie Ihren Hund im Fahrzeug lassen möchten, dann drücken Sie zum Scharfstellen der Alarmanlage die blaue Taste zweimal schnell hintereinander. Der Doppeldruck wird durch zweimaliges Blinken der Warnblinklichter und Quittierton bestätigt.

Wenn Sie möchten, daß die Aktivierung ohne Quittierton erfolgt, drücken Sie die graue Taste unmittelbar bevor Sie die blaue Taste zweimal betätigen.

6.0 Werkstattmodus

Die Funktionalität sämtlicher Funktionen der Alarmanlage bleibt erhalten. Jedoch wird kein Alarm ausgelöst. Dieser Modus wird empfohlen, wenn Ihr Fahrzeug gewartet oder repariert werden muß. Alle Einstellungen bleiben auch im spannungslosen Zustand erhalten.

Um in den Werkstattmodus zu gelangen, deaktivieren Sie die Alarmanlage, schalten die Zündung ein und halten für 3 Sekunden den Service-Schalter gedrückt. Die Status-LED leuchtet nach 3 Sekunden zur Bestätigung, daß sich das System im Werkstattmodus befindet. Dieser Modus bleibt solange aktiv, bis der Service-Schalter bei eingeschalteter Zündung wieder gedrückt wird.

Im Werkstattmodus bleiben die Verriegelungs-, Entriegelungs- und Kornfortfunktion erhalten.

7.0 Zusätzliche Funktionen

7.1 Automatisches Verriegeln / Entriegeln der ZV über die Zündung

Wenn Ihr Fahrzeug über eine Zentralverriegelung verfügt, so ist es möglich, die Türen von innen automatisch zu verriegeln oder zu entriegeln. Die Alarmanlage ist werkseitig so eingestellt, daß ca. 10 Sekunden nach dem Einschalten der Zündung die ZV verriegelt wird. Die Alarmanlage bleibt deaktiviert. Wird die Zündung ausgeschaltet, werden die Türen wieder ohne Verzögerung entriegelt. Diese Funktion kann abgeschaltet werden (siehe Kap. 12 Softwareeinstellung).

In jedem Fall läßt sich die ZV über den Handsender von innen ver- und entriegeln.

Achtung! Beim Verriegeln über den Handsender, muß die Zündung eingeschaltet sein. Sonst wird die Alarmanlage mitaktiviert.

7.2 Panik-Funktion

Die magic safe MS-650 verfügt über eine Panik-Funktion, die es Ihnen ermöglicht einen Alarm über den Handsender auszulösen. Dies ist besonders hilfreich, wenn Sie sich in einer akuten Notsituation befinden. Der Notalarm funktioniert nur bei ausgeschalteter Zündung.

Wenn Sie den Notalarm einschalten möchten, drücken Sie die blaue Taste für ca. 3 Sekunden. Daraufhin ertönt die Fahrzeughupe bzw. die angeschlossene Sirene und die Warnblinklichter blinken.

Ein nochmaliges Drücken der blauen Taste schaltet den Notalarm wieder aus.

7.3 Komfortfunktionen

Ist das Fahrzeug mit einem Komfortmodul ausgestattet, können mittels Handsender die Fenster, das Schiebedach geschlossen werden und die Kofferraumverriegelung, das Tankdeckelschloß, die Lichthupe oder die Standheizung angesteuert werden.

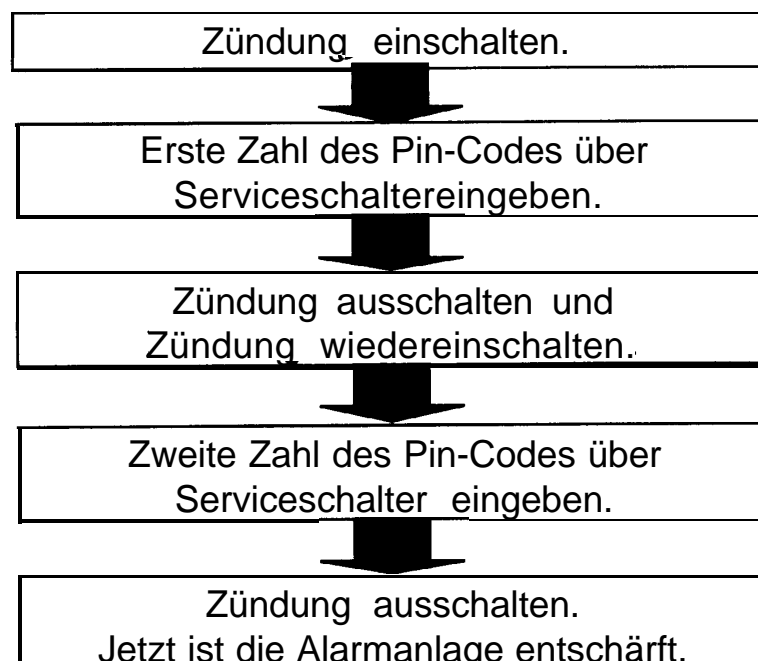
Bei entsprechendem Anschluß (siehe Einbauanleitung) lassen sich die Komfortfunktionen separat über die graue Taste bedienen. Hierzu drückt man die graue Taste für ca. 3 Sekunden.

Die Dauer der Ansteuerung kann zwischen 10 und 25 Sekunden programmiert werden (s. *Softwareeinstellung*).

7.4 Entschärfen der Alarmanlage im Notfall

Sollte der Fall eintreten, daß der Handsender nicht mehr funktioniert oder verloren ist, so schließen Sie die Tür mit dem Fahrzeugschlüssel auf. Die Alarmanlage wird sofort reagieren.

Um die Alarmanlage zu entschärfen, gehen Sie folgendermaßen vor:



7.5 Selbstschärfung

Als Selbstschärfung bezeichnet man das automatische Scharfsteilen der Alarmanlage nach Verlassen des Fahrzeugs. Hierzu muß die Zündung aus sowie die Türen geschlossen' sein.'

In der werkseitigen Einstellung ist die Selbstschärfung nicht aktiv (Funktion 1-1 = AUS siehe Kap. Softwareeinstellung).

Selbstschärfung aktiv

Wenn die Funktion 1-1 = AN gewählt ist, schaltet sich die Alarmanlage automatisch nach 90 Sekunden scharf, sobald die Zündung ausgeschaltet ist und eine Tür geöffnet und wieder geschlossen worden ist. Die ZV bleibt davon unberücksichtigt.

Über die Funktion 2-3 (*Alarmverzögerungszeit* nach Selbstschärfung) kann zwischen direkter und verzögerter Alarmauslösung nach der Selbstschärfung unterschieden werden. Bei der Werkseinstellung AN ist eine Verzögerungszeit programmiert, die zwischen 10 oder 20 Sekunden betragen kann. Dem Fahrer bleibt so die Möglichkeit, das Fahrzeug ohne den Handsender zu öffnen. Innerhalb der Alarmverzögerungszeit muß dann über den Pin-Code (oder wiedergefundener Handsender) die Alarmanlage entschärft werden.

Bei der Programmierung der Funktion 2-3 auf AUS wird, wie bei dem Scharfstellen der Alarmanlage über den Handsender, der Alarm unverzögert gegeben.

Mit der Funktion 2-4 (*Verzögerungszeit*) können zwei unterschiedliche Verzögerungszeiten (10 und 20 Sekunden) programmiert werden. Die werksseitige Einstellung ist AN und beträgt 10 Sekunden.

7.6 Anzeigen der Alarmquelle

Nachdem die Alarmanlage in gewohnter Weise über den Handsender entschärft wurde, zeigt die Status-LED durch eine Folge von Blinkzeichen an, daß ein Alarm ausgelöst wurde. Ist eine Sirene angeschlossen, ertönen zusätzlich 4 kurze Töne. Sobald die Zündung erstmals eingeschaltet wurde, zeigt die Anzahl der Blinkzeichen in einem Intervall an, was den Alarm ausgelöst hat.

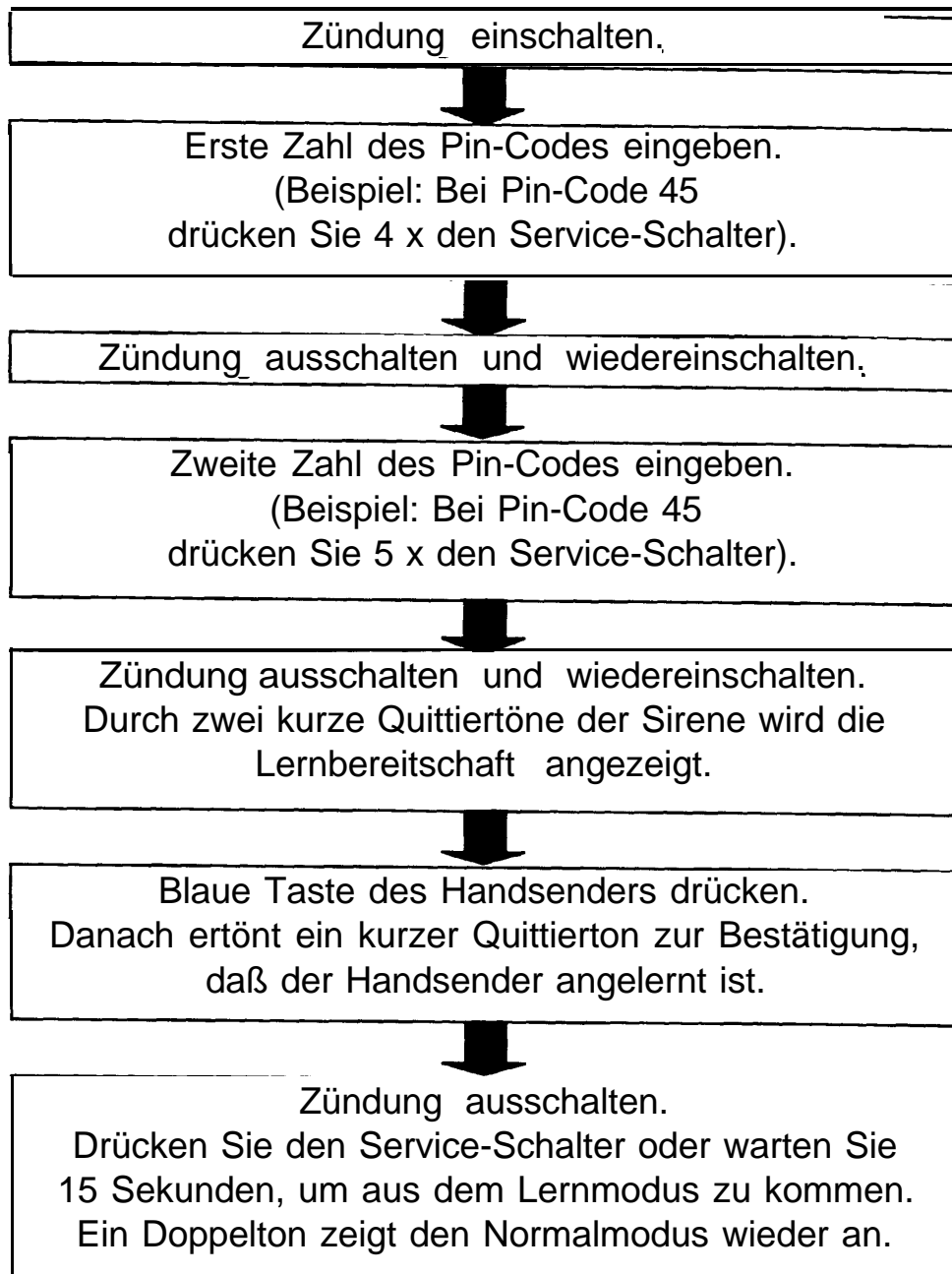
Blinkzeichen	Alarmauslöser
2	Sensor
3	Türschalter
4	Motor-/Kofferraumhaube
5	Zündung

8.0 Stromverbrauch

Die Alarmanlage hat einen sehr geringen Stromverbrauch (<20 mA). Ein Abstellen des Fahrzeugs mit aktivierter Alarmanlage ist daher für mehrere Wochen für die Fahrzeugbatterie unproblematisch.

9.0 Anlernen des neuen Handsenders

Die magic safe MS-650 Auto-Alarmanlage kann mit maximal 4 Handsendern benutzt werden. Zum Anlernen von neuen Handsendern gehen Sie wie folgt vor:



Werden mehr als vier Handsender angelernt, so werden nur die letzten vier gespeichert. Prüfen Sie, nachdem ein neuer Handsender angelernt wurde, ob die anderen im Gebrauch befindlichen Handsender noch gespeichert und funktionsfähig sind.

10.0 Fehlersuche

Problem	Lösung
Die Reichweite des Handsenders ist kleiner geworden.	Die Batteriekapazität ist zu gering. Tauschen Sie die Batterie!
Sie haben den Handsender verloren? siehe Kap. 7.4	Sie können die Alarmanlage entschärfen,
Sie bekommen drei Blinkzeichen anstatt einem, wenn Sie die Anlage scharf stellen.	Warnung! Motor- oder Kofferraumhaube ist nicht verschlossen. Entschärfen Sie die Anlage, schließen Sie die Haube und drücken Sie die blaue Taste nochmals.
Sie bekommen vier Quittiersignale (Töne), wenn Sie die Anlage entschärfen.	Warnung! Es wurde ein Alarm ausgelöst. Beobachten Sie die Anzahl der Blinkzeichen der Status-LED und bestimmen Sie anhand der Tabelle in Kap. 7.6, was den Alarm ausgelöst hat.

11.0 Funktionsübersicht Handsender

Funktion	blaue Taste	graue Taste	Bedingung
Alarmanlage scharfschalten	*		Zündung aus
Alarmanlage scharfschalten ohne akustisches Signal	*2.	*1.	Zündung aus
Alarmanlage entschärfen	*		Zündung aus
Alarmanlage entschärfen ohne akustisches Signal	"2.	*1.	Zündung aus
Verriegeln / Entriegeln der Türen von innen	*		Zündung ein
Alarmanlage scharfschalten ohne Innenraumüberwachung	**		Zündung aus
Alarm ohne Innenraumüberwachung und ohne akustisches Signal	**2.	*1.	Zündung aus
Panik-Alarm einschalten	3 Sek		Zündung aus
Fenster / Schiebedach schließen; Kornfortfunktionen		3 Sek	Zündung aus

Erläuterungen der Kürzel

* Taste einmal drücken

** Taste zweimal hintereinander drücken

1. als erstes drücken

2. als zweites drücken

3 Sek 3 Sekunden lang die Taste drücken

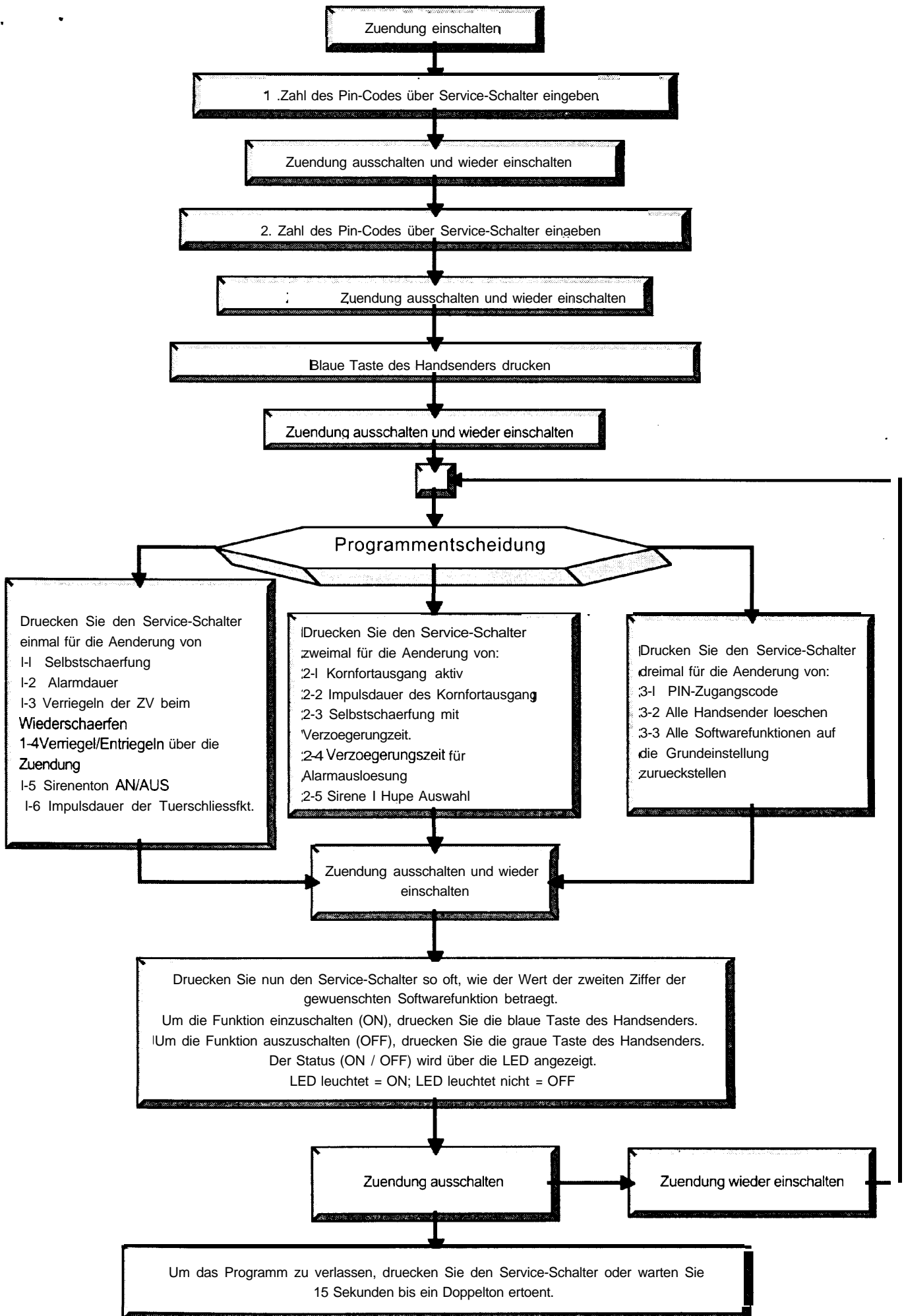
12.0 Softwareeinstellung

Die magic safe MS-650 hat eine Anzahl verschiedener Softwarefunktionen. Diese können gemäß der nachstehenden Liste geändert werden. Einige Funktionen dienen dazu, das Alarmsystem an Ihr Fahrzeug anzupassen.

Nachfolgende Tabelle gibt eine Übersicht über die möglichen Einstellungen.

	Software Schaltfunktion	Werkseinstellung	Schalter 1	Schalter 2
1-1	Selbstschärfung AN/AUS	AUS	AN	AUS
1-2	Alarmdauer (30 oder 60 Sekunden)	30 Sek.	30 Sek.	60 Sek.
1-3	Verriegeln beim Wiederschärfen	AUS	AN	AUS
1-4	Verriegeln / Entriegeln über die Zündung	AN	AN	AUS
1-5	Quittierton über Sirene AN/AUS	AN	AN	AUS
1-6	Impulsdauer der Türschließfunktion	0,6 Sek.	0,6 Sek.	3,5 Sek.
2-1	Kornfortausgang aktiv	AN	AN	AUS
2-2	Impulsdauer des Kornfortausgangs	10 Sek.	10 Sek.	25 Sek.
2-3	Alarmverzögerungszeit nach Selbstschärfung	JA	JA	NEIN
2-4	Verzögerungszeit für Alarmauslösung	10 Sek.	10 Sek.	20 Sek.
2-5	Sirene / Horn Auswahl	Horn	Sirene	Horn
3-1	PIN Zugang 11-99 Zahlencode	1&1	1-9	1-9
3-2	Löschen der programmierten Handsender. Der zuletzt benutzte Handsender bleibt in Funktion.	-	Beide gleichzeitig betätigen	Beide gleichzeitig betätigen
3-3	Setzen der Werkseinstellung	-	Beide gleichzeitig betätigen	Beide gleichzeitig betätigen

13.0 Programmieranweisung



14.0 Technische Daten

Betriebsspannung	9-16VoltDC
Ruhestromaufnahme	<20 mA aktiviert, <7 mA deaktiviert
Max. Stromaufnahme	16 A kurzzeitig
Reichweite des Handsenders	10 m . . . 20 m
Schaltstrom Zentralverriegelung	max. 5 A
Schaltstrom Blinkersteuerung	max. 2 x 5 A
Schaltstrom Alarmausgang	max. 1 A
Impulsdauer für ZV-Ansteuerung	wahlweise 0,6 oder 3,5 Sekunden
Impulsdauer für Blinkersteuerung	1 x 0,5 Sek. / 2 x 0,5 Sek. Ein/Aus
Größe des Handsenders (LxBxH)	52x35x13mm
Größe des Empfängers (LxBxH)	97x140x32mm

15.0 Zubehör

Als Zubehör im WAECO-Programm sind erhältlich:

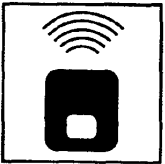
Zusatzsirene	Art.-Nr. ASS-01
Funk-Handsender	Art.-Nr. MS-650TX

Die magic Produktgruppe



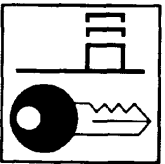
magic clear

Regensensor zur automatischen Wischersteuerung



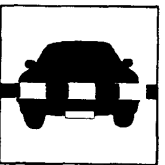
magic lock

Universal-Funk- Fernbedienung für Zentralverriegelung, Wegfahrsperre und Aufbau-Fensterheber



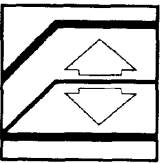
magic lock

Universelle und fahrzeugspezifische Zentralverriegelung



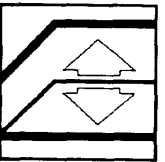
magic block

Elektronische Wegfahrsperre



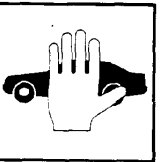
magic lift

Aufbau-Universalfensterheber



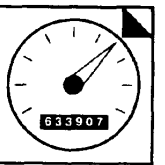
magic lift

Integrierter Universalfensterheber



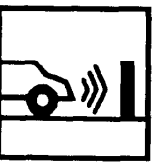
magic safe

“plug in” Auto-Alarmanlagen mit Fernbedienung



magic Speed

Automatischer Geschwindigkeitsregler



magic watch

Universeller Ultraschall-Rückfahrwarner

Ausführliche Informationen über die magic Produktgruppe erhalten Sie von:

WAECO-Wähning & Co. GmbH

0-48282 Emsdetten • Sinninger Str. 36

Tel. 0 25 72/8 79-0 • Fax 0 25 72/8 48 81